

การขับเคลื่อนการส่งเสริมสุขภาพระดับชุมชนโดยใช้
กลไกคณะกรรมการพัฒนาชีวิตระดับอำเภอ (พชอ)

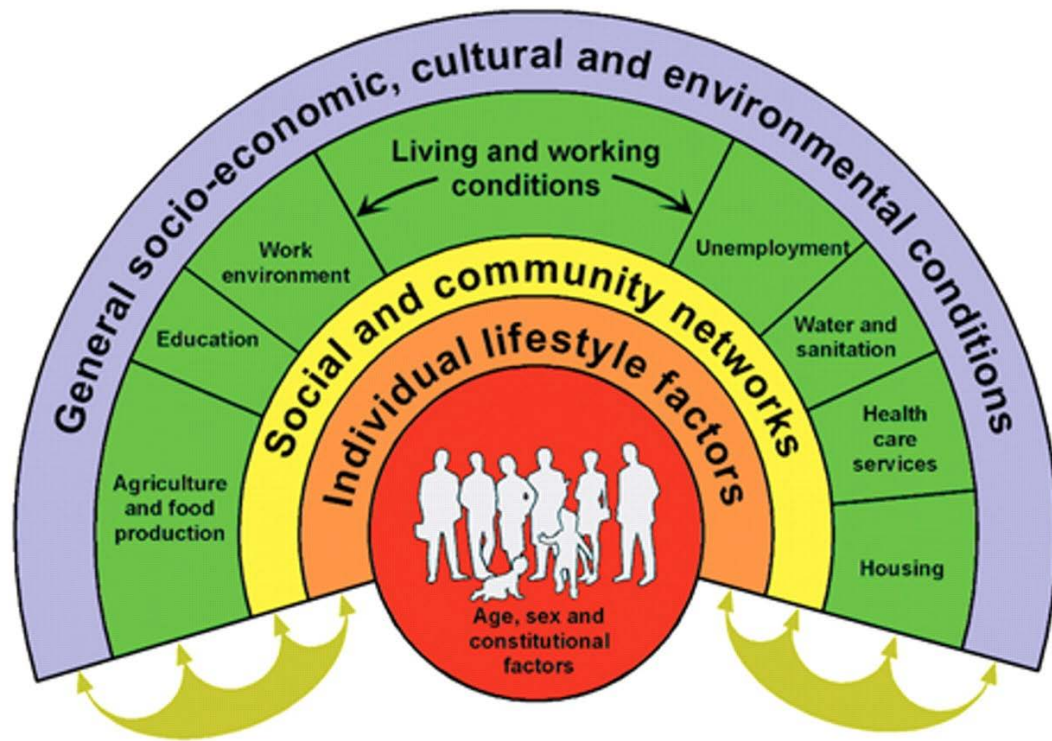
นพ.ชลทิศ อุไรฤกษ์กุล

21 ธ.ค.60



Content:

1. ทำไม ต้องมี พชอ.
2. องค์ประกอบ พชอ. และบทบาทหน้าที่
3. ประเด็นท้าทาย และจะก้าวข้ามประเด็นท้าทายนั้นได้อย่างไร



1. การส่งเสริมสุขภาพ คือ กระบวนการในการเพิ่มความสามารถให้กับบุคคลให้สามารถพัฒนาหรือควบคุมสุขภาพ และปัจจัยกำหนดสุขภาพ

2. Health is beyond Health Sectors

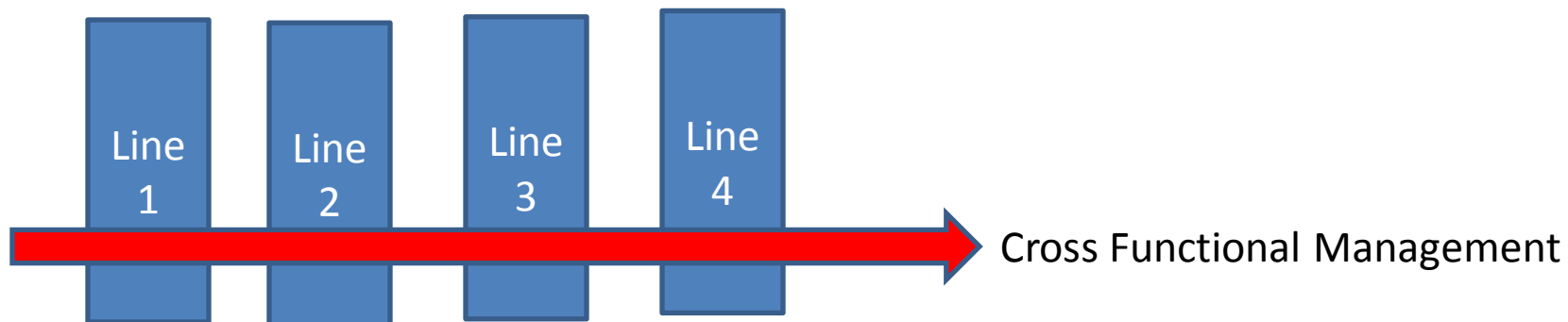
3. 80 % ของสาเหตุการป่วยเกิดจากปัจจัยนอก Health Sector

การบูรณาการ

- การบูรณาการระดับส่วนกลาง
 - รองนายกรัฐมนตรี ดูแลกระทรวงด้านต่างๆ เช่น ด้านสังคม ด้านเศรษฐกิจ และด้านความมั่นคง
 - แผนงบประมาณแบบบูรณาการ มอบกระทรวงใดกระทรวงหนึ่งเป็นเจ้าภาพ
- การบริหารราชการแผ่นดิน การบริหารราชการส่วนภูมิภาค
 - จังหวัด ผู้ว่าราชการบังคับบัญชาข้าราชการทุกกระทรวงภายในจังหวัด
 - อำเภอ นายอำเภอ บังคับบัญชาข้าราชการระดับอำเภอ
- บูรณาการด้วยรูปแบบอื่นๆ เช่น
 - การบริหารแบบক্র่อมสายงาน เช่น **Quality Management**
 - ค่ากลางของ นพ.อมร นนทสูต

ศัพท์ต่างๆที่เกี่ยวกับการประสานงาน

1. Cooperation.
2. Coordination. = to bring into a common action, movement and condition. ,equal in rank.
3. Collaboration.
4. Cross functional Management.



ร่าง ระเบียบสำนักนายกรัฐมนตรีว่าด้วย คณะกรรมการ พัฒนาคุณภาพชีวิตระดับอำเภอ พ.ศ.

- เพื่อให้เกิดการขับเคลื่อนการพัฒนาคุณภาพชีวิตในระดับพื้นที่ที่อยู่ใกล้ชิดกับประชาชน เกิดการบูรณาการเป้าหมาย ทิศทางและยุทธศาสตร์ร่วมกัน ระหว่างหน่วยงานของรัฐ ภาคเอกชน และภาคประชาชนอย่างเป็นองค์รวม เน้นการมีส่วนร่วมของทุกภาคส่วน โดยมีพื้นที่ เป็นฐานและประชาชนเป็น ศูนย์กลาง มีความเป็นเจ้าของและภาวะการนำร่วมกัน โดยบูรณาการ และประสานความร่วมมือในการนำไปสู่การสร้างเสริมให้บุคคล ครอบครัว และชุมชน มีสุขภาวะ ทางกาย จิต และสังคมเพื่อคุณภาพชีวิตที่ดีและเกิดความ ยั่งยืนสืบไป
- อาศัยอำนาจตามความในมาตรา ๑๑ (๖) และ (๘) แห่งพระราชบัญญัติ ระเบียบบริหารราชการแผ่นดิน พ.ศ. ๒๕๓๔ นายกรัฐมนตรีโดยความ เห็นชอบของคณะรัฐมนตรี จึงวางระเบียบไว้ ดังต่อไปนี้

คณะกรรมการพัฒนาคุณภาพชีวิตระดับอำเภอ (พชอ.)

- ออกโดยระเบียบสำนักนายกรัฐมนตรี ว่าด้วย คณะกรรมการพัฒนาคุณภาพชีวิตระดับอำเภอ (พชอ)
- ระดับชาติ มีคณะกรรมการนโยบาย พชอ. ปลัด.มหาดไทย เป็นประธาน ปลัด สธ.เป็นรองประธาน กรรมการประกอบด้วย ปลัด พม. ศธ กทม. อธิบดี กรมการปกครอง กรมส่งเสริมการปกครองท้องถิ่น อธิบดี คร. ,สบส ,อ. เลขาฯ สช. สปสช ,รองปลัด สธ.เป็นกรรมการและเลขาฯ โดยมี รมต.มหาดไทย แล กสธ. เป็นที่ปรึกษา
- ระดับอำเภอ มี พชอ.
- เขตต่างๆ ใน กทม. มี พชข.

บทบาท คณะกรรมการนโยบาย พชอ.

- กำหนดนโยบาย ทิศทาง การพัฒนา พชอ.
- สนับสนุน แก้ไขปัญหา ให้กับ พชอ.
- ติดตาม ประเมินผล
- แต่งตั้งคณะอนุกรรมการ

องค์ประกอบของ พชอ.

พชอ. มีกรรมการจำนวน **14-21** คน ผู้ว่าราชการจังหวัดเป็นที่ปรึกษา
กรรมการประกอบด้วย

- นายอำเภอเป็นประธาน สาธารณสุขอำเภอ.เป็นเลขาฯ โดยมีสำนักงาน
สาธารณสุขอำเภอ เป็นสำนักงานเลขานุการของ พชอ.
- ผู้แทนส่วนราชการ **6** คน เป็นกรรมการ
- ผู้แทนภาคเอกชน จำนวน **6** คน ที่นายอำเภอแต่งตั้ง เป็นกรรมการ (วาระ
2 ปี)
- ผู้แทนภาคประชาชน **7** คน ที่นายอำเภอแต่งตั้ง เป็นกรรมการ (วาระ **2**
ปี)

บทบาทหน้าที่ของ พชอ.

1. กำหนด แผนงาน ทิศทาง เป้าหมาย ยุทธศาสตร์ ในการพัฒนาคุณภาพชีวิต ในอำเภอ
2. ดำเนินการให้มีการขับเคลื่อนตาม แผนงาน ทิศทาง เป้าหมาย ยุทธศาสตร์ ตาม **1** โดยประสานกับหน่วยงานต่างๆทั้งภาครัฐและเอกชนทั้งภายในและภายนอกอำเภอ
3. บูรณาการและระดมทรัพยากรที่มีอยู่ในอำเภอ ทั้งภาครัฐและเอกชน
4. สนับสนุนท้องถิ่นและชุมชนเข้ามามีส่วนร่วม
5. เสนอแนะให้คำปรึกษาเกี่ยวกับการพัฒนาคุณภาพชีวิตให้กับหน่วยงานต่างๆภายในอำเภอ

บทบาทหน้าที่ของ พชอ.(ต่อ)

6. ประสานกับ พชอ.ของอำเภอต่างๆเพื่อให้เกิดการบูรณาการ
7. ติดตาม กำกับและประเมินผลการดำเนินการ
8. เรียกร้องให้ หน่วยงานรัฐ อปท. เอกชน จัดส่งเอกสารหรือข้อมูล
เกี่ยวข้องหรือเป็นประโยชน์ต่อการ การจัดทำแผนงาน ทิศทาง
เป้าหมาย ยุทธศาสตร์ หรือการดำเนินงานพัฒนาคุณภาพชีวิต
9. ปฏิบัติการอื่นใด ที่จำเป็นและต่อเนื่อง เพื่อให้บรรลุ
วัตถุประสงค์ ตามระเบียบนี้ หรือตามที่ ผู้ว่าราชการ
มอบหมาย

บทบาทหน้าที่ของ สำนักงานเลขานุการ พชอ.(สสอ)

1. เป็นหน่วยงานกลางในการจัดทำแผนงาน เป้าหมาย ทิศทาง และ ยุทธศาสตร์ ในการพัฒนาคุณภาพชีวิตในอำเภอ
2. เป็นหน่วยงานประสานงานในการติดตามและประเมินผลการดำเนินงานตามแผนงาน เป้าหมาย ทิศทาง และยุทธศาสตร์ในการพัฒนาคุณภาพชีวิตในอำเภอ เพื่อเสนอต่อ พชอ. หรือคณะอนุกรรมการที่ พชอ. แต่งตั้ง
3. จัดเก็บ รวบรวม วิเคราะห์ข้อมูลเกี่ยวกับการดำเนินงานการพัฒนาคุณภาพชีวิตในอำเภอ

บทบาทหน้าที่ของ สำนักงานเลขาธิการ พชอ.(สสอ)

4. ปฏิบัติการ ประสานการปฏิบัติ ให้การสนับสนุนและช่วยเหลือหน่วยงานของรัฐและเอกชน ให้เกิดการปฏิบัติการตามแผนงาน เป้าหมาย ทิศทาง และยุทธศาสตร์ในการพัฒนาคุณภาพชีวิตในอาเภอ
5. เป็นศูนย์กลางข้อมูลกลางในการประชาสัมพันธ์หรือเผยแพร่ข้อมูลและข่าวสาร เกี่ยวกับการดำเนินงานเพื่อให้เป็นไปตามแผนงาน เป้าหมาย ทิศทาง และยุทธศาสตร์ ในการพัฒนาคุณภาพชีวิตในอาเภอ
6. ปฏิบัติการอื่นใดตามที่ พชอ. หรือคณะอนุกรรมการมอบหมาย ให้สำนักงานสาธารณสุขอาเภอรับผิดชอบในการเบิกจ่ายเบี้ยประชุม ค่าใช้จ่ายในการเดินทาง ค่าใช้จ่ายในการประชุม หรือค่าใช้จ่ายอื่นที่เกี่ยวข้อง

ประเด็นท้าทาย

1. การพัฒนาสำนักงานเลขานุการ พชอ. ทั้งด้าน กำลังคน งบประมาณ และวิชาการ และ **skill**
 1. การประสานงาน
 2. การกำกับติดตาม
 3. การสังเคราะห์ข้อเสนอแนะทางนโยบายและมาตรการ
2. การพัฒนาระบบข้อมูลข่าวสารที่จะเป็น **Input** ในการกำหนด แผนงาน เป้าหมาย ทิศทาง และยุทธศาสตร์ ในการพัฒนาคุณภาพชีวิต ในระดับอำเภอ

ขอบคุณครับ

ร่างระเบียบสำนักนายกรัฐมนตรีว่าด้วย คณะกรรมการ
พัฒนาคุณภาพชีวิตระดับอำเภอ พ.ศ.

